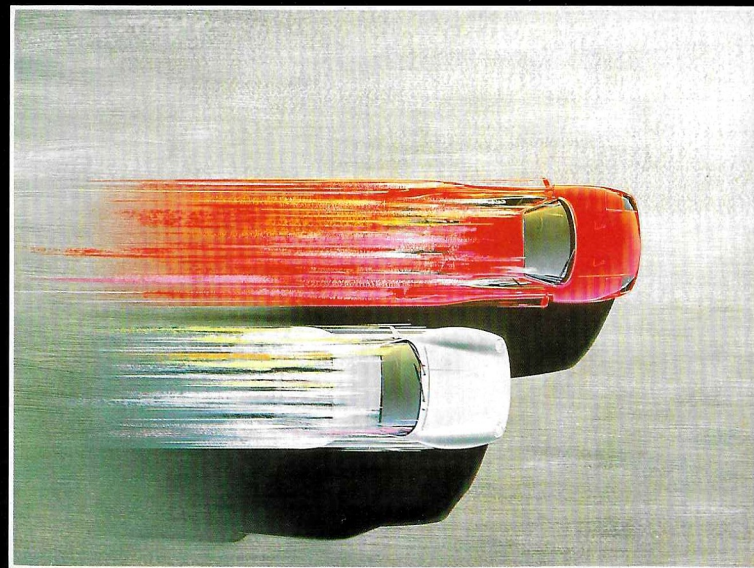


SNSP-DL-NOE

The Duel

TEST DRIVE II™



SPIELANLEITUNG



SUPER NINTENDO™
ENTERTAINMENT SYSTEM
PAL VERSION



BY ACCOLADE

Distributed by: Alleinvertrieb für Deutschland
YENO ELECTRONIK GmbH, Robert-Koch-Str. 12, D-6108 Weiterstadt

PRINTED IN JAPAN



BY ACCOLADE

HINWEIS: BITTE LIES DIE VERSCHIEDENEN BETRIEBUNGSANLEITUNGEN, DIE SOWOHL DER NINTENDO HARDWARE, WIE AUCH JEDER SPIELKASSETTE BEIGELEGT SIND, SEHR SORGFÄLTIG DURCH!



BY ACCOLADE

The Duel: Test Drive II and Ballistic are trademarks of Accolade, Inc. The trademarks Lamborghini and Diablo are owned by, and used under license from Automobili Lamborghini, S.p.A., Italy.

LICENSED BY



NINTENDO®, SUPER NINTENDO ENTERTAINMENT SYSTEM™, THE NINTENDO PRODUCT SEALS AND OTHER MARKS DESIGNATED AS "TM" ARE TRADEMARKS OF NINTENDO.



DIESES QUALITÄTSSIEGEL IST DIE GARANTIE DAFÜR, DASS SIE NINTENDO QUALITÄT GEKAUFT HABEN. ACHTEN SIE DESHALB IMMER AUF DIESES SIEGEL, WENN SIE SPIELE ODER ZUBEHÖR KAUFEN, DAMIT SIE SICHER SIND, DASS ALLES EINWANDFREI ZU IHREM SUPER NINTENDO ENTERTAINMENT SYSTEM PAßt.

INHALT

DIE GESCHICHTE	1
SO BEGINNST DU.....	2
Ladeanweisung	2
Der Controller.....	2
KONTROLLFUNKTIONEN.....	3
So fährst Du... ..	3
HAUPTMENÜ.....	4
Spioptionen	4
TDII	5
High Scores*(Höchstpunktzahlen)	6
DAS COCKPIT	6
Tachometer	6
Steuerrad	7
Radardetektor	7
Geschwindigkeitsmesser	7
Markierungen am oberen Bildschirmrand	8
Rückspiegel.....	8
DAS DUELL.....	8
Etappen	8
Beschleunigen	8
Gänge	8
Leben	9
Strafen	9
Schäden	9
Polizei	9
Benzin	10
Wiederbeleben	10
PUNKTE.....	10
Punktanzeige	10
Der "High Score Screen" (Liste der Weltbesten)	11
Der "Customize Car"-Bildschirm (Veränderung des Fahrtbildschirms)	12

Credits

Developed by: Distinctive Software, Inc.
Programmed by: Amory Wong, Mark Lange, Erik Kiss
Produced by: Pam Levins, Hanno Lemke
Artists: Jackie Ritchie, Ian Verchere
Music: Alistair Hirst, Kris Hatleid
Tested by: Robert Daly, Joel Dinolt

Original version of The Duel: Test Drive II designed and developed by Distinctive Software, Inc.
The Lamborghini™ Diablo™ in this game is produced under license from Automobili
Lamborghini S.p.A.

DIE GESCHICHTE

Stell Dir vor, Dein Traum wird wahr: Du sitzt am Steuer eines silbernen Flitzers, des Porsche 959 - der schnellste Serienwagen der Welt, wie Du gehört hast. Du fährst mit 125 MPH durch ein Wüstengebiet. Weit und breit keine Polizei in Sicht. Du fühlst Dich unangreifbar, unbesiegbar...

Plötzlich...eine verschwommene Silhouette auf der Überholspur.

Wie eine Rakete in einen roten Schleier waghalsiger Geschwindigkeit gehüllt rast der legendäre Ferrari F 40 vorbei, ein Kunstwerk aus Kevlar und karbonverstärktem Plastik, wie es geschmeidiger noch nie vom Fließband gerollt ist. Oder, nein warte.... vielleicht ist es auch die aggressiv-gelbe Nase eines Lamborghini Diablo, die italienische Antwort auf den F 14 Tomcat. Oder...ein weiterer Silberporsche...sagen wir, Dein böser Zwillingbruder.

Du drückst das Gaspedal durch und bist auf gleicher Höhe. Der andere Fahrer schaut Dich an. Er lächelt....und zieht ab. Du schaltest. Es wird Zeit, daß Du die Tiefen der berühmten 6-Gang- Schaltung des Porsche erforschst.

Das Duell hat begonnen.

Nun öffne Deine Augen. Du träumst nicht mehr. Hier sind sie: Porsche, Ferrari, Lamborghini. Exotisch, kraftvoll, eine wilde Pracht, die natürlicher Schönheit nahekommmt. Wähle Deinen Wagen, wähle Deinen Gegner. Rase Kopf an Kopf über Wüstenpisten und durch die Außenbezirke der Städte, nimm todesmutig die Kurven der Gebirgsstrecken...

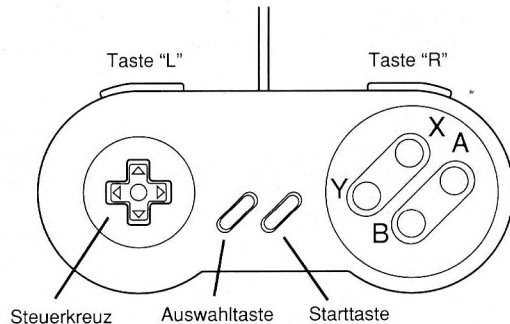
SO BEGINNST DU...

Ladeanweisung

- 1 Versichere Dich, daß Dein Super Nintendo Entertainment-System **ABGESCHALTET** ist.
2. Schiebe die "Duel Test Drive II"-Kassette in Dein Gerät und beachte dabei die Anweisungen in Deinem Handbuch.
- 3 Schließe einen Controller an Anschluß 1 an.
- 4 Schalte das Gerät **EIN**. Wenn nichts auf dem Bildschirm zu sehen ist, überprüfe, ob die Kassette richtig eingelegt ist.
- 5 Drücke nach dem Titelbild die **STARTTASTE** (oder **TASTE "A"**), um ins Hauptmenü zu gehen.

Der Controller

Nimm Dir vor Spielbeginn ein paar Minuten Zeit, um Dich mit dem Controller vertraut zu machen.



KONTROLLFUNKTIONEN

So fährst Du...

Diese Skizze zeigt Dir, wie Du Deinen Sportwagen fährst.
Beachte: Die hier aufgeführten Befehle sind die Standardvorgaben für "The Duel". Um diese Befehlskonfiguration zu ändern, halte Dich an die Anweisungen unter "Befehle".

Steuerkreuz



- Taste "L":** Runterschalten
- Taste "R":** Hochschalten
- Taste "X":** Hupe
- Taste "A":** Gas
- Taste "B":** Bremse

Weitere Befehle

STARTTASTE: zur Unterbrechung und Wiederaufnahme des Spiels während des Rennens. Innerhalb der Menüs zum Vorrücken in das nächste Menü.

Taste "B": geht zurück in das letzte Menü.

STARTTASTE zur Unterbrechung, dann **AUSWAHLTASTE + Taste "X":** Spielende

DAS HAUPTMENÜ

Nach dem Titelbild kannst Du mit Hilfe der **STARTTASTE** den Vorspann überspringen, um direkt ins Hauptmenü zu gelangen. Mit dem Steuerkreuz bewegst Du die Leuchtanzeige auf die gewünschte Option. Du bestätigst Deine Wahl mit der **Starttaste**. Hier sind die Bestandteile des Menüs:

Spieloptionen

Schau Dir die Optionsvorgaben an, und bewege die Leuchtanzeige mit dem Steuerkreuz auf die gewünschte Option. Wähle zwischen folgenden Optionen:

Schwierigkeitsgrad

Es gibt vier Schwierigkeitsgrade. Bewege das Steuerkreuz nach links oder rechts, um Deine Wahl zu treffen:

- **Rookie (auto-shift/Automatik)**. Die bequemste Art, sich in "The Duel" einzufühlen. Durch die Automatik kannst Du Dich ganz auf die Piste konzentrieren. Rookie ist der vorgegebene Modus.
- **Auto-shift (Automatik)** Mittlerer Schwierigkeitsgrad. Du schaltest noch nicht, aber Dein Gegner ist stärker.
- **Manual-shift (Manuelle Schaltung)** Höherer Schwierigkeitsgrad. Schalte selbst, und behalte den Tacho im Auge.
- **Pro (Manuelle Schaltung)** Höchster Schwierigkeitsgrad. Manuelle Schaltung, aggressive Polizisten und Gegner von Weltrang.

Controls (Befehle)

Damit kannst Du Gas geben, bremsen und schalten (drei mögliche Konfigurationen). Drücke das Steuerkreuz nach links oder rechts bis die gewünschte Konfiguration erscheint.

Musik

Drücke das Steuerkreuz nach links oder rechts, um entweder einen von drei möglichen Soundtracks oder "**none**" (keinen) zu wählen.

Stereo

Drücke nach rechts oder links, um zwischen Stereo und Mono zu wählen.

TDII

Wenn Du Dich für diese Option des Hauptmenüs entscheidest, erscheint eine Reihe von Menüs, in denen Du nacheinander Deinen Wagen, Deinen Gegner und Deinen Schauplatz für das Rennen wählst.

Wahl des Wagens

Durch Betätigung des Steuerkreuzes nach links oder rechts und anschließendes Drücken der **STARTTASTE** kannst Du zwischen folgenden Möglichkeiten wählen:

- **Porsche 959** Ist er wirklich der Höhepunkt moderner Autotechnik? Bringe die Silberrakete auf einer geraden Strecke auf 197 MPH...vielleicht findest Du die Antwort.
- **Ferrari F40** Alles, was Dich eine Viertelmeile in 12 Sekunden nehmen läßt, verdient die Bezeichnung ballistische Rakete. Reiß das Steuer rum....wie fühlt sich Dein Magen an, wenn Du mit 100 Sachen um die Ecken schießt?
- **Lamborghini Diablo** Autoliebhaber entwickeln beim Diablo jene Art von flüsternder Ehrfucht, die sonst nur für aktive Vulkane reserviert ist. In seinem Herzen sitzt ein grollendes V-12 Aluminiumtriebwerk mit 48 Ventilen, das jeden Moment ausbrechen kann. Exotisch, kraftvoll und - ach so italienisch!

Indem Du das Steuerkreuz nach oben oder unten bewegst, kannst Du die technischen Angaben zu jedem Wagen durchgehen.

Wahl des Gegners

Betätige das Steuerkreuz, um die Leuchtanzeige auf den gewünschten Gegner zu bringen, und drücke dann die **STARTTASTE**. Kämpfe gegen die computergesteuerte Version eines der drei Wagen - des Porsche, Ferrari oder Lamborghini. Oder fahre auf Zeit, indem Du die Stopuhr wählst.

Wahl des Schauplatzes

Drücke das Steuerkreuz nach oben oder unten, um die Leuchtanzeige auf "**Desert Blast**" (Wüstensturm, einfach), "**City Bound**" (Stadtaußenbezirk, mittel), "**East Coast**" (Ostküste, schwierig) oder "**West Coast**" (Westküste, am schwierigsten) zu bringen. Drücke dann die **STARTTASTE**, um Deine Auswahl zu bestätigen.

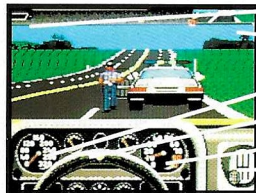
- **Desert Blast:** Gerade Strecken, wenig Hindernisse am Straßenrand und Tageslicht machen diese Strecke zur leichtesten der vier.
- **City Bound:** Diese Strecke enthält mehr Kurven und mehr Hindernisse am Straßenrand als "Desert Blast". Ein Teil der Strecke muß bei Dunkelheit bewältigt werden.
- **East Coast:** Die Hälfte der Strecke muß bei Dunkelheit oder im Regen gefahren werden. Diese Straße ist außerdem kurvenreicher und enthält noch mehr Hindernisse am Straßenrand.
- **West Coast:** Hier hast Du alles zusammen: Regen, Schnee, Dunkelheit, Kurven und eine Vielzahl von Hindernissen am Straßenrand.

High Scores (Höchstpunktzahlen)

Wähle diese Option im Hauptmenü und drücke die **STARTTASTE**, um Dir die Höchstpunktzahlen anzusehen.

DAS COCKPIT

Vor Beginn des Rennens solltest Du Dich mit den Instrumenten Deines Wagens vertraut machen.



- Radardetektor
- Rückspiegel
- Geschwindigkeitsmesser
- Steuer
- Tacho
- Gangschaltung

Tacho...

zeigt die Umdrehungen pro Minute Deines Motors an. Je höher die Zahl, desto schwerer arbeitet auch Dein Motor. Wenn er zu hochtourig gefahren wird und die Nadel in den roten Bereich kommt, bläst Du all Deine wertvollen Pferdestärken durch's Auspuffrohr (im Rückspiegel siehst Du's qualmen).

Beachte: Dein Motor kann nur in der "Manual-shift" oder "Pro"- Stufe in die Luft gehen.

Steuer

Damit lenkst Du Deinen Wagen nach links oder rechts. Der Punkt im oberen Teil des Steuers zeigt Dir Deine Richtung an.

Radardetektor

Ein Blinklicht zeigt Dir an, daß er eingeschaltet ist. Wenn's blinkt und piept, gehe auf die Höchstgeschwindigkeit zurück, denn dann hält sich in Deiner Nähe der schlimmste Deiner Alpträume auf: Ein miesgelaunter State Trooper, der diese Woche noch nicht genügend Strafzettel verteilt hat. Natürlich kannst Du auch versuchen, Dich aus dem Staub zu machen. Aber dazu mußst Du Dich ziemlich anstrengen...

Geschwindigkeitsmesser...

zeigt Deine Geschwindigkeit an. Bei europäischen Wagen wird sie in KPH (Stundenkilometern) gemessen. Anhand dieser Tabelle kannst Du die entsprechenden Angaben in MPH (Meilen) ablesen. Ein Kilometer/Stunde entspricht ungefähr 0,62 Meilen/Stunde.

KPH = MPH	
100 = 62.0	240 = 148.8
120 = 74.4	260 = 161.2
140 = 86.8	280 = 173.6
160 = 99.2	300 = 186.0
180 = 11.6	320 = 198.4
200 = 124.0	340 = 210.8
220 = 136.4	360 = 223.2

Markierungen am oberen

Bildschirmrand

Diese beweglichen Punkte (bis zu drei wenn Du gegen einen Gegner, zwei, wenn Du auf Zeit fährst) laufen während der einzelnen Etappen eines Rennens am oberen Bildschirmrand entlang. Sie beginnen auf der linken Seite und enden bei dem roten Zapfsäulen-Symbol, das die Tankstelle darstellt (Ende der Etappe). Die Punkte stellen die am Rennen teilnehmenden Wagen dar - Deinen, den des Computers und den des Polizisten. Du bist immer der oberste Punkt (rot = Ferrari, gelb = Lamborghini, weiß=Porsche), nach unten gefolgt vom Computer (rot, gelb oder weiß) und dem Polizisten (nur bei Verfolgung, weiß). An den Punkten kannst Du ablesen, wo Du im Rennen stehst und wieviel noch zu fahren ist.

Rückspiegel

Behalte den Rückspiegel im Auge und achte besonders in den höheren Schwierigkeitsstufen auf Deinen ehrgeizigen Gegner. Dein wachsames Auge hilft Dir auch, was die Polizisten angeht...

DAS DUELL

Wenn Du Deine Strecke auf dem Schauplatzmenü ausgewählt hast, kommst Du automatisch zum Startplatz des "Duel". Wenn Du gegen einen anderen Fahrer antrittst, siehst Du ihn im Rückspiegel hinter seinem Steuer lauern. Er wartet nur darauf, an Dir vorbei zu rasen.

Etappen

Es gibt fünf verschiedene Teilstrecken in "Desert Blast", sechs in "City Bound", sieben in "East Coast" und acht in "West Coast".

Beschleunigen

Im "Rookie"- oder "Auto-Shift"-Modus, drücke nur die Gas-Taste (vorgegeben ist die **Taste "A"**). Dein Wagen schaltet dann selbsttätig. Wenn Du Dich aber im "Manual-Shift"- oder im "Pro"-Modus befindest, lege den ersten Gang ein und drücke dann die Gas-Taste. Dann schalte der Situation entsprechend, wie in einem richtigen Auto.

Gänge

Wenn Du hochschalten willst, drücke die Taste "R". Um hinunterzuschalten drücke die Taste "L"(vorgegeben). Denke daran, daß dies nur im "Manual-Shift"- und "Pro"-Modus gilt. Sei jedoch vorsichtig! Wenn Du mit Deinen Umdrehungen pro Minute in den roten Bereich kommst, läuft Dein Motor Gefahr in die Luft zu gehen.

Beachte: Der Porsche hat 6 Gänge, der Lamborghini und der Ferrari jeweils fünf.

Leben

Du beginnst mit fünf (5) Leben, weniger als bei einer Katze - aber immer noch ziemlich großzügig. Jedesmal wenn Du einen Crash verursachst, trocken fährst oder der Motor explodiert verlierst Du ein Leben. Im "Auto-Shift"-Modus gewinnst Du ein Leben dazu, wenn Du auf einer Teilstrecke einen Schnitt von mindestens 120 MPH erreichst. In "Manual-Shift" gewinnst Du ein Leben, wenn Du eine Teilstrecke ohne Komplikationen abschließt (ohne Crash, Strafzettel oder Trockenfahren).

Strafen

Bei Crash, Motorexlosion oder Trockenfahren wirst Du mit einem 20-Sekunden-Strafabzug belegt. Wenn Du auf einer beliebigen Teilstrecke unter der Durchschnittsgeschwindigkeit von 65 MPH bleibst, ist das Spiel zu Ende bevor Du die Tankstelle erreichst.

Schäden

Dein Wagen kann durch Hindernisse am Straßenrand beschädigt werden. Wenn Du ständig über diese Hindernisse fährst, kann Dein Wagen einen Totalschaden erleiden und Du verlierst ein Leben.

Polizei

Paß auf, die Polizei ist überall. Ein Polizist wird Dich verfolgen, bis Du Dich aus dem Staub gemacht hast oder er Dich überholt hat. Wenn Du erwischt wirst, mußst Du anhalten und bekommst einen Strafzettel (nicht sonderlich gut, denn die Zeit läuft und Du verlierst wertvolle Sekunden. Nicht zu reden von den Versicherungsbeiträgen). Sei vorsichtig! Wenn es zum Crash mit einem überholenden Polizeiwagen kommt, ist das Spiel beendet. Unfair? So ist das Leben.

Benzin

Wenn Du ein blaues Zeichen mit einer Zapfsäule siehst, wird es Zeit, an Tanken zu denken. Wenn Du ein Stoppschild und dann eine Tankstelle auf der rechten Seite siehst, bremsen und komme hinter dem Stoppschild, aber so nah wie möglich bei der Tankstelle zum Stehen. Wenn Du zu weit fährst, verlierst Du ein Leben.

Wiederbeleben

Nach jedem Crash oder Strafzettel, drücke eine beliebige Taste, um das Rennen wiederaufzunehmen. Wenn Dir keine Leben mehr bleiben...na ja, selbst Rom fiel.

PUNKTE

Punktanzeigen

Das Ende jeder Teilstrecke ist durch eine Tankstelle markiert. Am unteren Bildschirmrand findest Du eine kurze Zusammenfassung Deiner Leistung auf der gerade zurückgelegten Strecke. Drücke eine beliebige Taste, um zur Punktanzeige zu kommen.

“Section Review Screen I” (Etappenergebnisse I) zeigt an:

- Nummer und Länge der gerade zurückgelegten Teilstrecke
- Zeit und Strafabzug in der gerade zurückgelegten Teilstrecke
- Höchst- und Durchschnittsgeschwindigkeit in der gerade zurückgelegten Teilstrecke
- Deine Punktzahl für die Teilstrecke und die Gesamtpunktzahl aller vorherigen Etappen
- Zeit und Strafabzug Deines Gegners in der gerade zurückgelegten Teilstrecke
- Höchst- und Durchschnittsgeschwindigkeit Deines Gegners in der gerade zurückgelegten Teilstrecke
- Punktzahl Deines Gegners und dessen Gesamtpunktzahl aller vorherigen Etappen

“Section Review Screen II” (Etappenergebnisse II) zeigt an:

- Nummer und Länge der gerade zurückgelegten Teilstrecke
- Deine Zeit und Strafabzug in der gerade zurückgelegten Teilstrecke
- Deine Höchst- und Durchschnittsgeschwindigkeit in der gerade zurückgelegten Teilstrecke
- Deine Punktzahl für die Teilstrecke und die Gesamtpunktzahl aller vorherigen Etappen
- die auf der Teilstrecke gefahrene Höchstgeschwindigkeit (diese Zahl wird bei jedem erneuten Einschalten des Geräts auf 0 zurückgestellt)
- die bisherige Höchstpunktzahl auf der zurückgelegten Teilstrecke (diese Zahl wird ebenso bei erneutem Einschalten auf 0 zurückgestellt).

Drücke eine beliebige Taste, um die nächste Teilstrecke des Rennens anzugehen.

Der “High Score Screen” (Liste der Weltbesten)

Wenn Du eine der sechs höchsten auf Deiner “Duel”-Kassette erspielten Punktzahlen erreichst, erscheint ein Bildschirm, auf dem Du Deine Initialen eingeben kannst (bis drei Buchstaben). So geht's:

- 1 In der Buchstabenspalte erscheint die Leuchtanzeige auf dem Buchstaben “A”. Drücke das Steuerkreuz nach oben (vorwärts) oder nach unten (rückwärts), bis Du auf dem gewünschten Buchstaben bist.
- 2 Drücke dann nach links, um die Leuchtanzeige auf den nächsten Buchstaben zu bringen. Drücke wie vorher nach oben oder unten, bis Du auf dem gewünschten Buchstaben bist.
- 3 Gib auf diese Weise all Deine Initialen ein und drücke dann die **STARTTASTE**: Du siehst jetzt Deinen Namen in der Liste der Weltbesten.
- 4 Drücke die **STARTTASTE**, um wieder ins Hauptmenü zu gelangen.

Der "Customize Car"-Bildschirm

Während des Rennens kannst Du Deinen Wagen im "Customize Car Screen" einstellen (sieben Möglichkeiten). Um diesen Bildschirm zu aktivieren, benötigst Du einen zweiten Controller, der in Anschluß 2 eingesteckt wird. Während Du den Fahrtbildschirm vor Dir hast, drücke gleichzeitig die **Tasten "L" und "R"** auf dem zweiten Controller und lasse los. Der "Customize Car"-Bildschirm erscheint jetzt. Drücke das Steuerkreuz nach oben oder unten, um zur gewünschten Option zu kommen. Drücke nach links oder rechts, um durch die verfügbaren Einstellungen jeder Option zu gehen.

- **Auto-Shift:** Schalte Auto-Shift ein oder aus.
- **Car height (Wagenhöhe):** Mit der veränderten Einstellung schaffst Du Dir eine neue Perspektive der Straße.
- **Drag coefficient (Widerstandskoeffizient):** Damit bestimmst Du den Windwiderstand Deines Wagens. Je höher die Zahl, desto geringer der Widerstand und desto schneller fährt Dein Wagen.
- **Brake coefficient (Bremskoeffizient):** Je höher die Zahl, desto schneller kommt Dein Wagen zum Stehen.
- **Acceleration coefficient (Beschleunigungskoeffizient):** Je höher die Zahl, desto schneller beschleunigt Dein Wagen von 0 auf 60.
- **Maximum G-force:** Je höher die Zahl, desto besser greifen Deine Reifen (desto schneller nimmt Dein Wagen Kurven, ohne ins Schleudern zu geraten).
- **Scrub rate:** Je höher die Zahl, desto mehr verliert Dein Wagen beim Schleudern an Geschwindigkeit.

Wenn Du Deine Wahl getroffen hast, drücke die **STARTTASTE** auf dem zweiten Controller, um das Rennen wiederaufzunehmen. Diese Optionen werden bei jedem Spiel in die Ausgangsposition zurückgestellt.